

## Versie-informatie voor Capture Pro Software Versie 3.1.0

Capture Pro Software versie 3.1.0 is een versie met verbeteringen en reparaties van problemen voor bestaande en nieuwe klanten van Capture Pro Software. In versie 3.1.0 worden zowel de afzonderlijke versie van Capture Pro Software als de Network Edition-clientsoftware in een enkele werkstationversie gecombineerd. Bij de installatie van versie 3.1.0 wordt de gebruiker gevraagd of de installatie onderdeel is van een Network Edition-installatie of een afzonderlijke installatie van Capture Pro Software.



Het resultaat van deze gecombineerde versie is dat **klanten met de Network Edition** nu alle functies hebben die in versie 3.0.0 aanwezig waren (bijvoorbeeld Intelligente KC, wizard Index instellen van SharePoint, enzovoort).

Wat ook nieuw is in de **Network Edition** is dat de **Remote Output Server**-software nu op dezelfde server kan worden geïnstalleerd als de **Capture Pro Server**-software. Voor een goede algemene werking van het systeem wordt echter **nog steeds aanbevolen** om Capture Pro Server en Remote Output Server op verschillende servers te hebben.

Versie 3.1.0 is als download verkrijgbaar op de pagina **Drivers & Downloads** op [www.kodak.com/go/kcsdownloads](http://www.kodak.com/go/kcsdownloads). Als u een geldig Service- en ondersteuningscontract als onderdeel van uw installatie van Capture Pro Software hebt, kunt u **kosteloos** naar deze versie upgraden en deze versie gebruiken als onderdeel van uw Softwareverzekering.

U installeert deze versie door het installatiebestand (**CapturePro\_Rel\_310.exe**) naar uw pc te downloaden en dit uit te voeren. Hierdoor wordt uw bestaande installatie van Capture Pro automatisch naar versie 3.1.0 bijgewerkt.

**BELANGRIJK:** Als u vanaf versie 2.5.6 of een eerdere versie een upgrade naar versie 3.1 uitvoert en batches naar een netwerklocatie scant om deze tussen scanwerkstations en alleen-indexwerkstations te delen, wordt het volgende aanbevolen om potentiële problemen te voorkomen. Dit is het gevolg van enkele wijzigingen die in versie 3.0 aan de interne Scanned Image Location TIFF-beeldindeling die door Capture Pro wordt gebruikt, zijn aangebracht:

- Voer op batches gescand met versie 2.x alle index- en uitvoerbewerkingen uit **voordat u** een upgrade naar versie 3.1 uitvoert.
- Upgrade alle scan- en indexwerkstations tegelijk naar versie 3.1. Zorg dat uw installatie geen combinaties bevat van Capture Pro 2.x- en 3.x-werkstations.

## Reparaties en verbeteringen in versie 3.1.0:

### Ondersteuning voor meer scanners

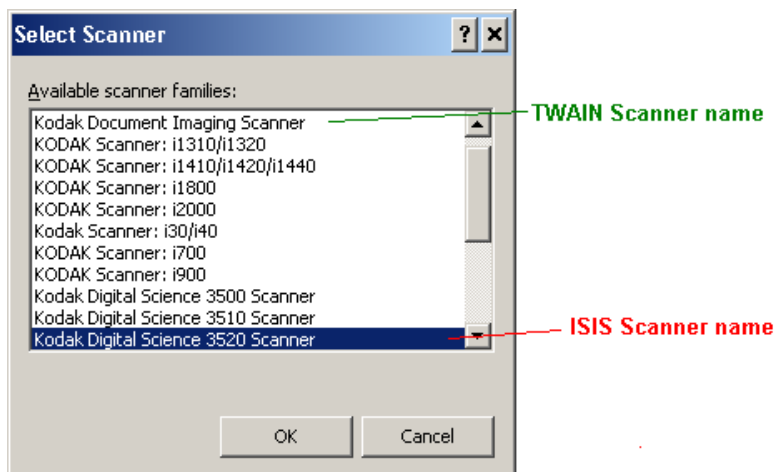
- HP ScanJet 9000 Groep D
- Canon DR-6030C Groep D
- Contex XD2490 Groep B
- Contex SD4410 Groep C
- Contex SD4430 Groep C
- Contex SD4450 Groep C
- Contex SD4490 Groep C

### Wijzigingen in scannerondersteuning

- Kodak i5200 gewijzigd van Groep F in **Groep E**
- Kodak i5600 gewijzigd van Groep G in **Groep F**
- Kodak i1405 gewijzigd van Groep C in **Groep B**
- Kodak PS410 gewijzigd van Groep B in **Groep A**
- Panasonic KV-S1045C gewijzigd van Groep B in **Groep A**
- Panasonic KV-S4065C CL/CW gewijzigd van Groep E in **Group DX**

### Opgeloste scannerproblemen

- De instelbare weergave van de OCP-knop voor **scanners uit de i2000-serie** kan nu in Capture Pro Software versie 3.1.0 worden geconfigureerd.
- **Verholpen probleem:** Bij **scanners uit de i4000-serie** werd de **Scannerteller** weer op 1 gezet wanneer van ADF naar flatbed en weer terug naar ADF werd geschakeld (ook in Automatische modus). Dit probleem is in versie 3.1.0 verholpen.
- **Verholpen probleem:** Na een papierstoring in een **Scanner 3520** en wanneer de scanner opnieuw wordt gestart, blijft de rode stopknop die wordt ingedrukt om het scannen te annuleren, in Capture Pro hangen. De enige manier om dit te verhelpen is door het Capture Pro-proces in Taakbeheer te beëindigen en Capture Pro opnieuw te starten. Dit probleem wordt in feite veroorzaakt door het TWAIN-stuurprogramma. Een oplossing voor dit probleem is om in plaats hiervan het ISIS-stuurprogramma voor de Scanner 3520 te gebruiken. In versie 3.1 ondersteunt Capture Pro nu zowel **het TWAIN- als het ISIS-stuurprogramma** voor de Scanner 3520:



- **Verholpen probleem:** Bij **i1860-scanners** waarvoor beeldadressering is ingeschakeld maakt Capture Pro na een scannerstoring (bijvoorbeeld papierstoring, transporttime-out, dubbele invoer) altijd een nieuw document. Dit probleem is in versie 3.1.0 verholpen.

### Herstel van problemen met VRS-ondersteuning

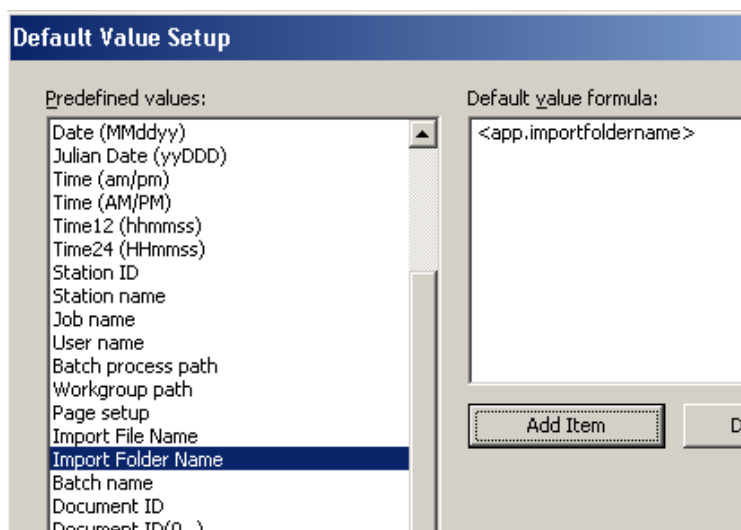
- **Scanners uit de Kodak i4000-serie** worden nu via VRS ondersteund wanneer (Kofax VRS Scanner) als de aangesloten scanner wordt geselecteerd.
- VRS Elite (versie 5.0) wordt nu ondersteund in versie 3.1.0. In versie 3.0.0 verscheen het bericht dat u VRS 4.0 of hoger moest hebben.

### Installatie met meerdere gebruikers

- De **Werkstation-id** is uitgebreid van 2 naar 5 tekens, zodat in een installatie met meerdere gebruikers meer dan 99 werkstations mogelijk zijn.

### Automatisch importeren en handmatig importeren

- De naam van de map met de beelden die **automatisch moeten worden geïmporteerd**, kan nu als standaardwaarde aan een Capture Pro-indexveld worden toegewezen. Zowel indexvelden op batchniveau als op documentniveau kunnen worden gevuld.



- **Verholpen probleem:** Kleuren JPEG TIFF-beelden gemaakt buiten Capture Pro Software werden steeds groter en bleven in de batch ongecomprimeerd. Dit probleem is in versie 3.1.0 verholpen.

### Ondersteunde talen

- **Ondersteuning voor Arabisch** is aan de gebruikersinterface van Capture Pro toegevoegd.

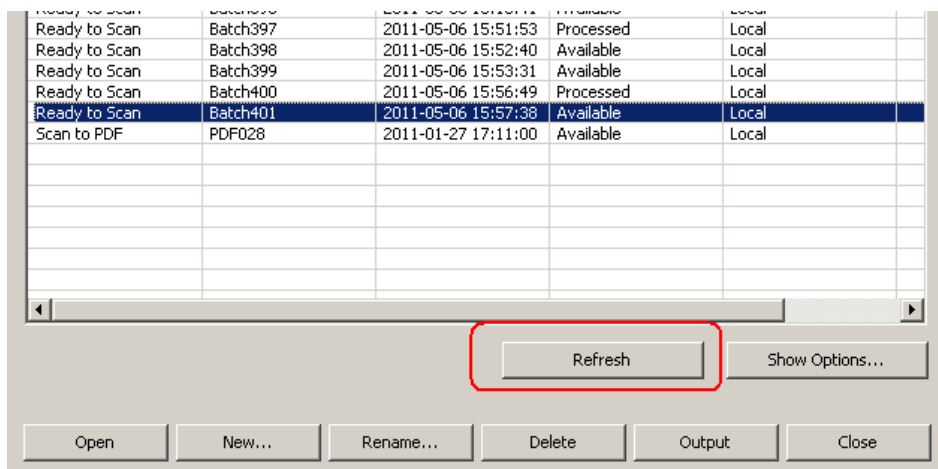
**Opmerking:** De online Help en Gebruikershandleiding zijn niet in het Arabisch vertaald.

### API-ondersteuning

- **Verholpen probleem: De routine Indextype API** (waarbij een indexwaarde door een nieuwe waarde werd vervangen) werkte niet meer na het upgraden van 2.x naar 3.0. Dit probleem is in versie 3.1.0 verholpen.

## Venster Batchbeheer

- Het dialoogvenster is uitgebreid met de knop **Vernieuwen**.



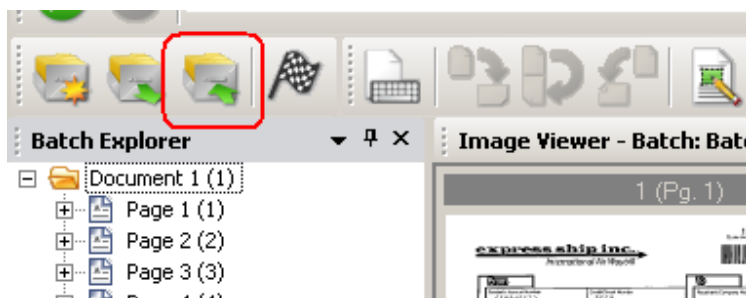
- Een nieuwe, rechtsklikoptie **Log weergeven** is nu beschikbaar om een meer gedetailleerde batchuitvoerstatus voor de gemarkeerde batch weer te geven.

Ready to Scan	Batch039	2011-03-09 18:14:08	Processed	Local
Ready to Scan	Batch053	2011-03-24 12:26:13	Available	Local
Ready to Scan	Batch070	2011-04-14 09:19:03	Available	Local

A 'View log' button is overlaid on the right side of the table, corresponding to the selected row.

## Weergave van hoofdscherm en bewerkingen na het scannen

- De optie **Batch sluiten** is aan de werkbalk en het menu toegevoegd.



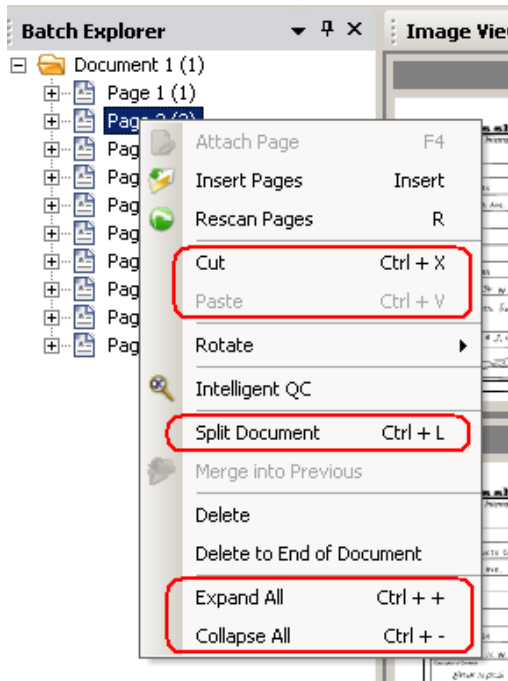
- Het is nu mogelijk om **Beeld blanco maken** in zwart of wit uit te voeren. De standaardkleur is wit. Om zwart mogelijk te maken voegt u het volgende toe aan de sectie **[General]** van de **JOBCFG.info** voor de taak:

BlankingColor = 1 betekent dat zwart de blancokleur is

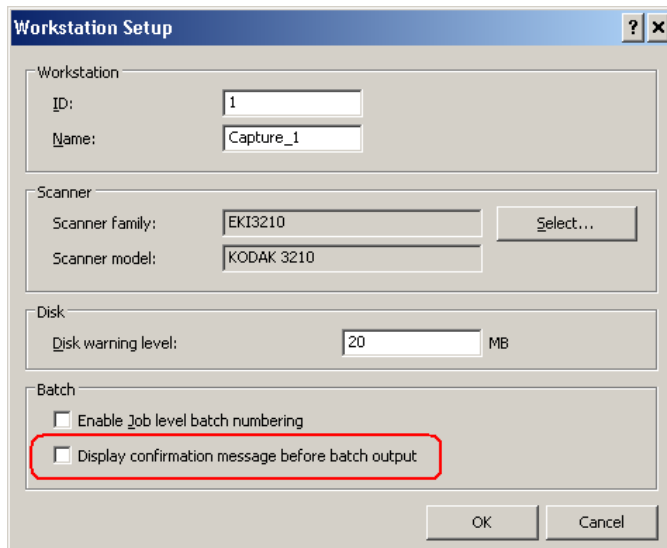
BlankingColor = 0 betekent dat wit de blancokleur is

Als het item 'BlankingColor' niet in het bestand JOBCFG.info voorkomt of geen waarde aan het item is toegekend, is de blancokleur wit.

- **Aan de batchverkenner zijn sneltoetsen toegevoegd** voor de volgende functies:
  - Alles uitklappen en inklappen
  - Document splitsen
  - Beelden/pagina's knippen en plakken (d.w.z. Verplaatsen)

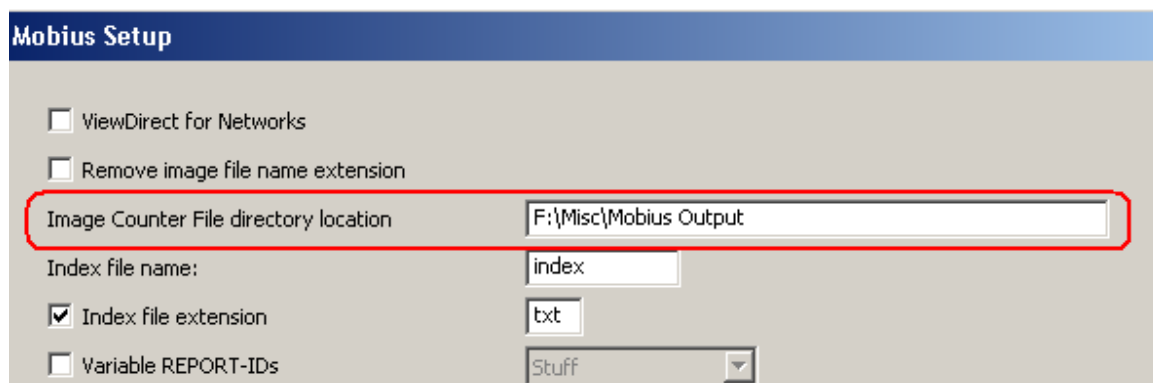


- Aan **Werkstation instellen** is een optie toegevoegd om wel of niet een bevestigingsbericht weer te geven wanneer vanaf het hoofdscherm een batch wordt uitgevoerd.

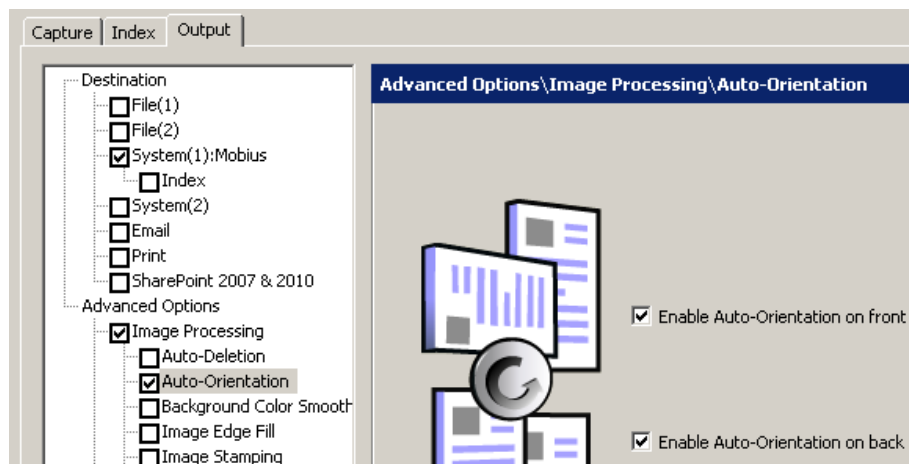


## Uitvoer

- **Mobius Output** kan nu in een omgeving met meerdere gebruikers worden uitgevoerd, omdat aan het setupvenster van Mobius een optie is toegevoegd waarmee de gebruiker het pad kan opgeven voor het bewaren van de Lidprefixtellers (Member Prefix counters) voor elke taak.



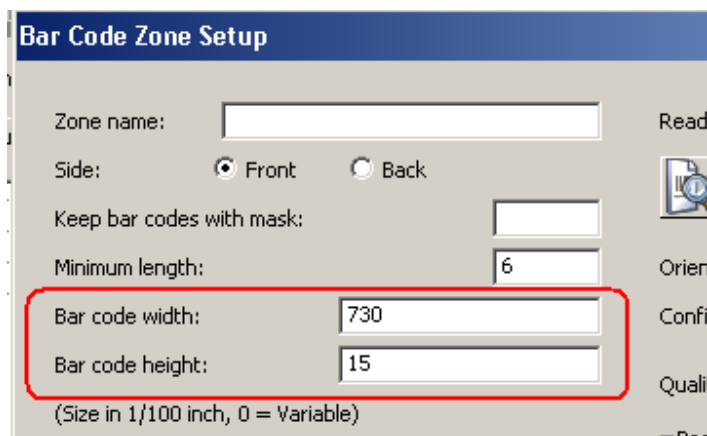
- **SharePoint-sites** waarin spaties staan (URL's bevatten %20), veroorzaken uitvoerproblemen bij het uitvoeren van indexgegevens samen met beeldbestanden. Dit probleem is in versie 3.1.0 verholpen.
- **Verholpen probleem:** Automatische oriëntatie van bitonale beelden werkte niet in versie 3.0.0 wanneer Automatische oriëntatie voor **Uitvoer** werd ingesteld.



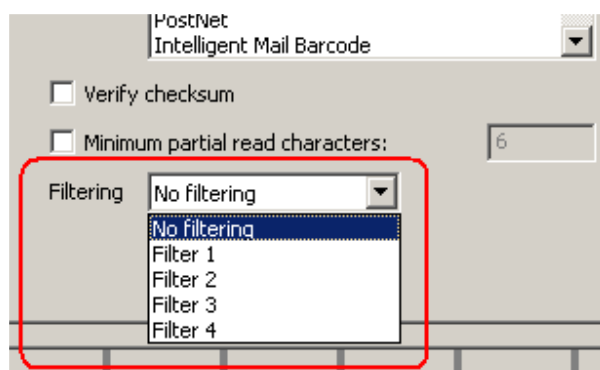
- **Verholpen probleem:** Mapnamen met spaties aan het eind (als gevolg van indexveldwaarden) zorgen dat mappen in Windows 7 niet toegankelijk zijn. In versie 3.1.0 worden al deze spaties verwijderd.
- **Verbetering: Uitvoerproblemen bij Doorzoekbaar PDF** (als gevolg van **crashes, vastlopen of fouten als "Kan bronbeeldbestand niet verwerken"**) op moeilijkere beelden (bijvoorbeeld grafieken, diagrammen en kaarten, met name in kleur of grijstinten) komen in versie 3.1.0 minder vaak voor. De versie heeft een bijgewerkte OCR-engine gekregen.

## Barcode-indexering

- De instellingen voor **Barcodehoogte en -breedte** in Eigenschappen voor barcodezone werken nu goed en kunnen worden gebruikt voor het lezen van kleinere barcodes (dat wil zeggen barcodes die niet hoger zijn dan ¼ inch).



- Er is aan Eigenschappen voor barcodezone een nieuwe **filterinstelling** toegevoegd om te zorgen dat barcodes van slechtere kwaliteit (met gaten of witte lijnen in de balken) beter worden gelezen. Hoe hoger de filterinstelling, des te groter zijn de gaten die worden ingevuld. **Let op:** Het inschakelen van de filterinstelling op barcodes met een hoge dichtheid (dus niet veel ruimte tussen de balken) zou ertoe kunnen leiden dat deze niet kunnen worden gelezen!



## Capture Pro starten

**Verholpen probleem:** Gebruiker kon Capture Pro niet starten op meer dan een werkstation wanneer hun map **Mijn documenten** zich op een netwerklocatie bevond. Dit probleem is in versie 3.1.0 verholpen, aangezien de **MCE-map** (waar de vergrendelingsbestanden voor elk Capture Pro-proces worden gehouden) verplaatst is **van:**

De map **Mijn documenten van de gebruiker**

**naar:**

**C:\Documents and Settings\All Users\Documents\KCS Pro**