

Notas de versão do Capture Pro Software Versão 3.1.0

O Capture Pro Software versão 3.1.0 é um aprimoramento e uma versão com correção de bugs para os clientes novos e antigos do Capture Pro Software. A versão 3.1.0 combina o Capture Pro Software independente e o software cliente Network Edition em uma versão de estação de trabalho única. Durante a instalação da versão 3.1.0, o usuário será perguntado se a instalação faz parte de uma instalação do Network Edition ou de uma instalação independente do Capture Pro Software.



Como resultado dessa versão combinada, **os clientes do Network Edition** terão todos os recursos que estavam disponíveis na versão 3.0.0 (por exemplo, CQ inteligente, Assistente de configuração de indexação do SharePoint etc...).

Além disso, um recurso novo do **Network Edition**– o software **Servidor de saída remota** pode agora ser instalado no mesmo servidor que o **Capture Pro Server** software. No entanto, **ainda é recomendável**, para o desempenho do sistema geral manter o Capture Pro Server e o Servidor de Saída remota em servidores separados.

A versão 3.1.0 está disponível para download na página **Drivers and Downloads** em www.kodak.com/go/kcsdownloads. Caso tenha adquirido o Contrato de Serviços e suporte como parte da sua instalação do Capture Pro Software, você poderá fazer upgrade e executar essa nova versão como parte da Garantia de software **sem custo adicional**.

Para instalar, faça o download do arquivo de instalação (**CapturePro_Rel_310.exe**) para o seu PC e execute-o. O instalador automaticamente fará o upgrade do Capture Pro instalado para a versão 3.1.0.

IMPORTANTE: se você estiver fazendo o upgrade para versão 3.1 da versão 2.5.6 ou anterior e estiver digitalizando lotes para um local na rede para compartilhamento entre estações de trabalho de digitalização e indexação apenas, recomenda-se o seguinte para evitar problemas em potencial. Isso é devido a algumas mudanças que foram feitas na versão 3.0 no local interno de imagens digitalizadas no formato de imagem TIFF usado pelo Capture Pro:

- Conclua todos os processamentos de indexação e impressão no lotes digitalizados com a versão 2.x **antes** de fazer o upgrade para a versão 3.1.

- Faça o upgrade de todas as estações de trabalho de digitalização e indexação para a versão 3.1 ao mesmo tempo. Não mantenha combinações de estações de trabalho Capture Pro 2.x e 3.x na instalação.

Correções e aprimoramentos na versão 3.1.0:

Suporte adicional a scanners

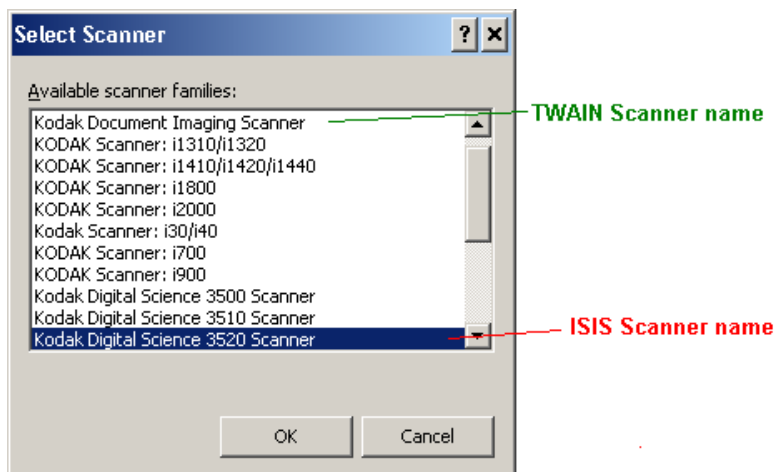
- HP ScanJet 9000 Grupo D
- Canon DR-6030C Grupo D
- Contex XD2490 Grupo B
- Contex SD4410 Grupo C
- Contex SD4430 Grupo C
- Contex SD4450 Grupo C
- Contex SD4490 Grupo C

Suporte a scanners alterado

- Kodak i5200 trocou do Grupo F para o **Grupo E**
- Kodak i5600 trocou do Grupo G para o **Grupo F**
- Kodak i1405 trocou do Grupo C para o **Grupo B**
- Kodak PS410 trocou do Grupo B para o **Grupo A**
- Panasonic KV-S1045C trocou do Grupo B para o **Grupo A**
- Panasonic KV-S4065C CL/CW trocou do Grupo E para o **Grupo DX**

Correções no suporte a scanners

- A exibição do botão PCO configurável para os **scanners da série i2000** agora podem ser configurados no Capture Pro Software versão 3.1.0.
- **Correção de bug:** para os **scanners da série i4000**, o **contador do scanner** estava sendo redefinido para 1 ao alternar entre ADF e Mesa digitalizadora modular e, depois, de volta para ADF (isso também ocorre no modo automático). O problema foi corrigido na versão 3.1.0.
- **Correção de bug:** quando uma obstrução ocorre em um **scanner 3520** e o scanner é reiniciado, o pressionamento do botão vermelho Parar para cancelar a digitalização travará o Capture Pro. A única solução é encerrar o processo do Capture Pro através do Gerenciador de Tarefas e reiniciá-lo. O problema na verdade reside no driver TWAIN. A solução para esse problema, é utilizar o driver ISIS do scanner 3520. Na versão 3.1, o Capture Pro suportará **os drivers TWAIN e ISIS** para o scanner 3520:



- **Correção de bug:** para **scanners i1860** com Endereçamento de imagem ativado, o Capture Pro sempre cria um novo documento no scanner i1860 após uma interrupção do scanner (por exemplo, obstrução, tempo-limite de transporte, alimentação múltipla) e, depois, é reiniciado. Esse problema foi corrigido na versão 3.1.0.

Correções no suporte a VRS

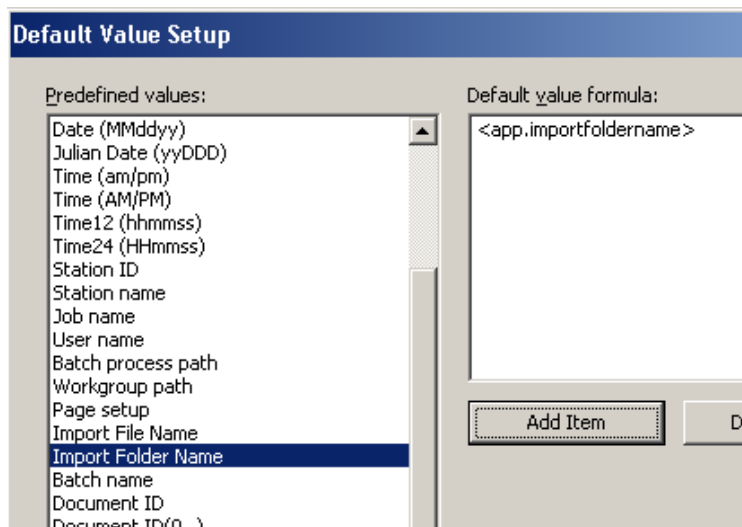
- Os **scanners KODAK da série i4000** agora recebem suporte via VRS quando o scanner Kofax VRS é selecionado como o scanner conectado.
- O VRS Elite (versão 5.0) agora é suportado na versão 3.1.0. Na versão 3.0.0, uma mensagem de erro indicando a necessidade do VRS 4.0 ou superior era exibida.

Instalações para vários usuários

- A **ID da estação de trabalho** foi expandida de 2 caracteres para 5 caracteres permitindo mais de 99 estações de trabalho em uma instalação de vários usuários.

Importação automática e manual

- O nome da pasta que contém as imagens a serem **importadas automaticamente** pode agora ser atribuído ao campo de indexação do Capture Pro como um valor padrão. Tanto os campos de indexação no nível de documento quanto no nível de lote podem ser preenchidos



- **Correção de bug:** as imagens coloridas JPEG TIFF criadas fora do Capture Pro Software aumentavam de tamanho e ficavam sem compactação no lote. Esse problema foi corrigido na versão 3.1.0.

Suporte a idiomas

- **O suporte ao idioma árabe** foi adicionado à interface de usuário do Capture Pro.

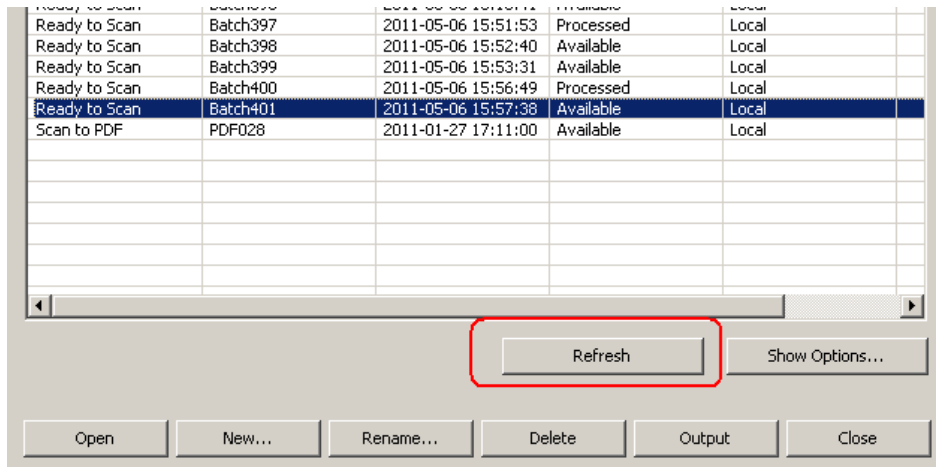
Observação:a Ajuda online e o Guia de usuário não foram traduzido para o árabe.

Suporte à API

- **Correção de bug: a rotina da API do tipo indexação** (onde o valor de indexação era substituído por um novo valor) não estava mais funcionando após o upgrade de 2.x para 3.0. Isso foi corrigido na versão 3.1.0.

Janela Gerenciador de lotes

- Um botão **Atualizar** foi adicionado a essa caixa de diálogo.



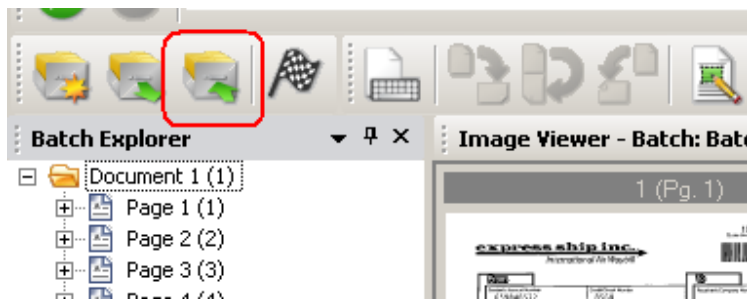
- Uma nova opção com o botão direito do mouse, **Exibir registro**, está disponível para exibir um status de saída de lote mais detalhado para o lote destacado:

Ready to Scan	Batch039	2011-03-09 18:14:08	Processed	Local
Ready to Scan	Batch053	2011-03-24 12:26:13	Available	Local
Ready to Scan	Batch070	2011-04-14 09:19:03	Available	Local

A 'View log' button is overlaid on the right side of the table, corresponding to the selected row.

Exibição da tela principal e edição pós-digitalização

- Uma opção de **fechamento de lote** foi adicionada como uma opção de menu e barra de ferramentas.



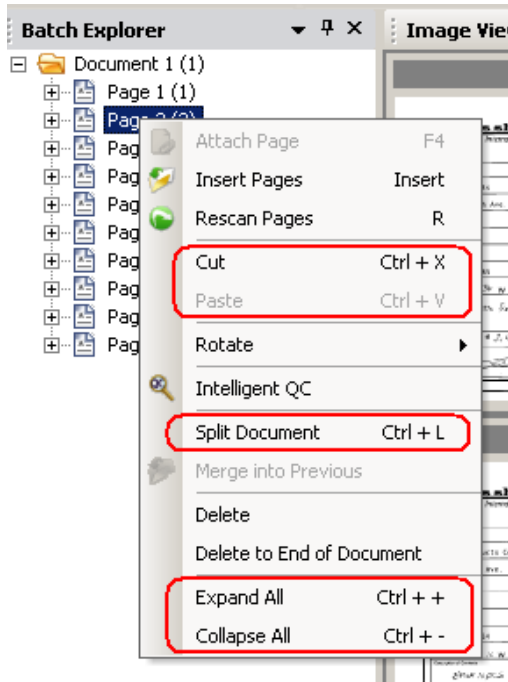
- Uma opção para executar **apagamento de imagem** em Preto ou em Branco está agora disponível. A cor padrão é o branco. Para ativar Preto, adicione a seguinte entrada à seção **[Geral]** de JOB_CFG.info para o trabalho:

Cor de apagamento = 1 deve especificar Preto como a cor de apagamento

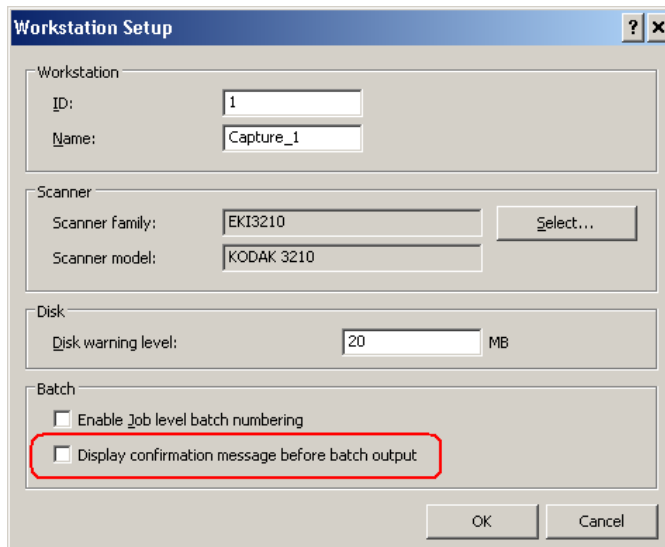
Cor de apagamento = 0 deve especificar Branco como a cor de apagamento

Se o item "Cor de apagamento" não for encontrado no arquivo JOBCFG.info ou o item não tiver um valor atribuído, a cor de apagamento deverá ser o Branco.

- **Teclas de atalho foram adicionadas ao Explorador de lotes** para as seguintes funções:
 - Expandir tudo e Recolher tudo
 - Dividir documento
 - Recortar e colar imagens/páginas (ou seja, movê-las)

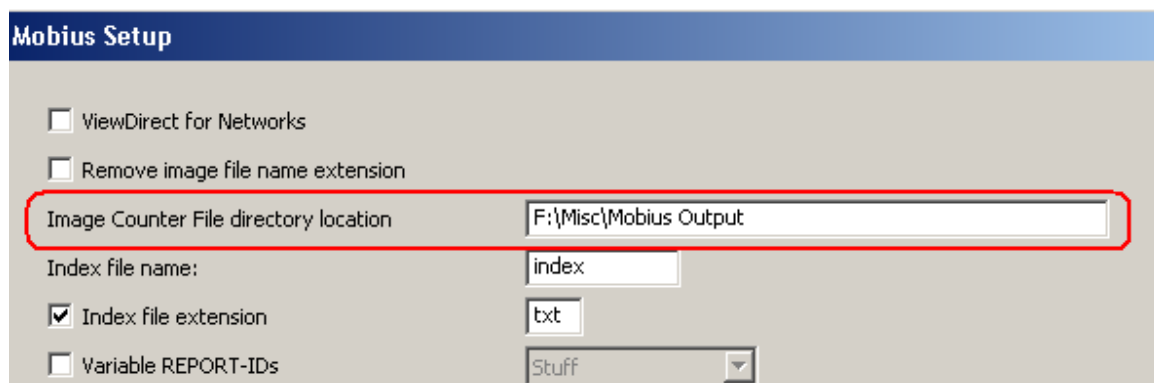


- Uma opção foi adicionada à **Configuração da estação de trabalho** para exibir (ou não) uma mensagem de confirmação ao imprimir um lote a partir da tela principal.

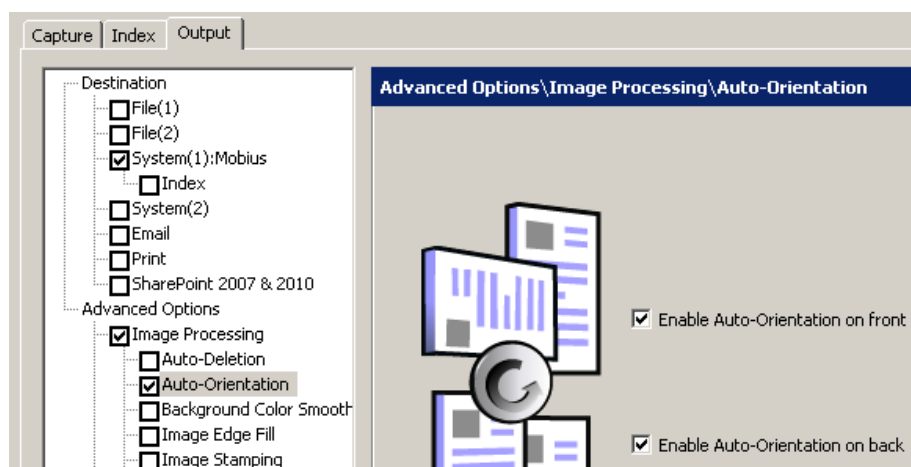


Saída

- **A saída Mobius** agora pode ser executada em um ambiente de vários usuários já que uma opção foi adicionada à caixa de diálogo de configuração do Mobius, permitindo que os usuários especifiquem o caminho para manter os contadores de prefixo de membro para cada trabalho.



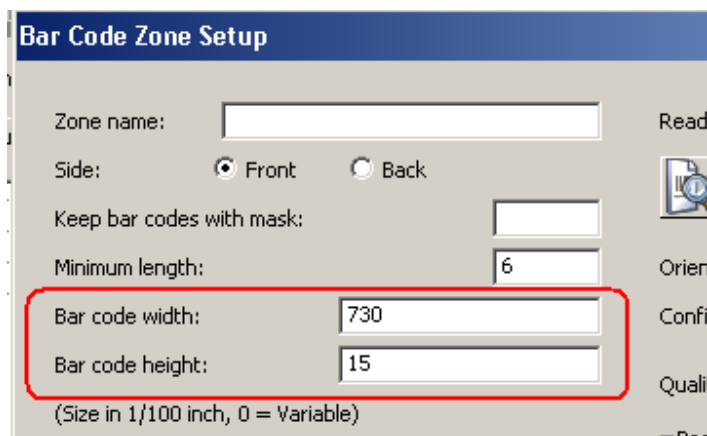
- **Os sites do SharePoint** que contêm espaços (URLs contêm 20%) causarão falhas na saída ao imprimir dados de indexação com arquivos de imagem. Esse problema foi corrigido na versão 3.1.0.
- **Correção de bug:** a orientação automática de imagens preto-e-branco não estava funcionando na versão 3.0.0 quando era ativada em **Saída**.



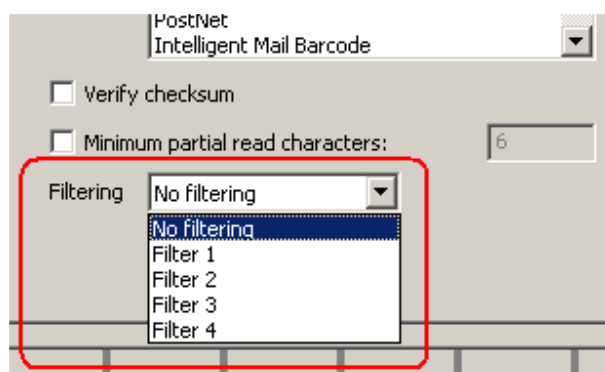
- **Correção de bug:** os nomes de pasta com espaços à direita (de valores do campo de indexação) não permitem que as pastas sejam acessadas no Windows 7. A versão 3.1.0 removerá todos os espaços à direita.
- **Aprimoramento: falhas na saída de PDF pesquisável** (devido a **travamentos, bloqueios ou a mensagens de erro sobre “não poder processar arquivo de imagem de origem”**) em imagens complexas (por exemplo, gráficos, tabelas e mapas – especialmente em cores ou tons de cinza) foram reduzidas na versão 3.1.0. Um mecanismo OCR atualizado foi incorporado na versão.

Indexação de código de barras

- As configurações **da largura e da altura do código de barras** nas propriedades da zona de código de barras estão agora funcionando adequadamente e podem ser usadas para ler códigos de barra pequenos (ou seja, códigos de barra com menos de ¼ de polegada de altura).



- Uma nova configuração de **filtro** foi adicionada às propriedades da zona de código de barras para ajudar na leitura de código de barras de qualidade inferior que podem conter espaços ou linhas brancas nas barras. Quanto mais alta for a configuração de filtro, maiores serão os espaços preenchidos. **Atenção:** ativar a configuração de filtro em códigos de barra muito densos (sem muito espaço entre as barras), poderá causar falhas de leitura.



Iniciando o Capture Pro

Correção de bug: o usuário não podia iniciar o Capture Pro em mais de uma estação de trabalho quando a pasta **Meus Documentos** não estava em um local da rede. Esse problema foi corrigido na versão 3.1.0 já que a **pasta MCE** (onde os arquivos bloqueados são mantidos para cada processo do Capture Pro) foimovida da:

Pasta **Meus Documentos do usuário**
para:

C:\Documents and Settings\All Users\Documents\KCS Pro