

## Capture Pro Software Sürüm Notları

### Sürüm 3.1.0

Capture Pro Software sürüm 3.1.0, Capture Pro Software'in mevcut ve yeni müşterileri için geliştirilmiş ve hataları giderilmiş bir sürümdür. Sürüm 3.1.0, bağımsız Capture Pro Software ile Ağ Sürümü istemci yazılımını birleştirerek tek bir çalışma istasyonu sürümü haline getirir. Sürüm 3.1.0 kurulumu sırasında kullanıcıya, kurulumun bir Ağ Sürümünün parçası ya da Capture Pro Software'in bağımsız bir kurulumu olup olmadığı sorulur.



Bu birleşik sürümün sonucu olarak, **Ağ Sürümü müşterileri** sürüm 3.0.0'da kullanılabilir olan tüm yeni özelliklere artık sahip olacaktır (örn. Intelligent QC, SharePoint Index Kurulum Sihirbazı vb.).

Ayrıca **Ağ Sürümünde yeni olan Remote Output Server** yazılımı, artık aynı Sunucu makineye **Capture Pro Server** yazılımı olarak kurulabilir. Ancak yine de genel sistem performansı için Capture Pro Server ve Remote Output Server'in ayrı sunucularda bulunması **önerilmektedir**.

Sürüm 3.1.0 **Sürücüler ve İndirmeler** sayfasında mevcuttur. [www.kodak.com/go/kcsdownloads](http://www.kodak.com/go/kcsdownloads). Capture Pro Software kurulumunuzun kapsamında etkin bir Servis ve Destek Sözleşmeniz varsa, **ek ücret ödemediğiniz** Yazılım Güvenceniz çerçevesinde bu sürüme yükseltme yapip kullanabilirsiniz.

Kurmak için, kurulum programı dosyasını (**CapturePro\_Rel\_310.exe**) PC'nize indirip çalıştırın. Kurulum programı mevcut Capture Pro kurulumunuzu Sürüm 3.1.0'a yükseltecektir.

**ÖNEMLİ:** Sürüm 2.5.6'dan ya da daha önceki bir sürümden sürüm 3.1'e yükseltme yapıyorsanız ve toplu işleri, tarama ve yalnızca dizin çalışma istasyonları arasında paylaşmak için bir ağ konumuna taşıyorsanız potansiyel sorunlardan kaçınmak için aşağıdaki yöntem tavsiye edilir. Bu, Sürüm 3.0'da Capture Pro'nun kullandığı Dahili Taranmış Görüntü Konumu TIFF görüntü biçiminde yapılan bazı değişikliklerden kaynaklanmaktadır:

- Sürüm 3.1'e yükseltme yapmadan **önce** Sürüm 2.x ile taranmış toplu işlerdeki tüm dizinleme ve çıktı işlemlerini tamamlayın.
- Tüm tarama ve dizinleme çalışma istasyonlarını aynı anda Sürüm 3.1'e yükseltin. Kurulumunuzun kapsamında Capture Pro 2.x ve 3.x çalışma istasyonlarının birleşimi olmasın.

## Sürüm 3.1.0'daki Düzeltmeler ve Gelişmeler:

### Ek Tarayıcı Desteği

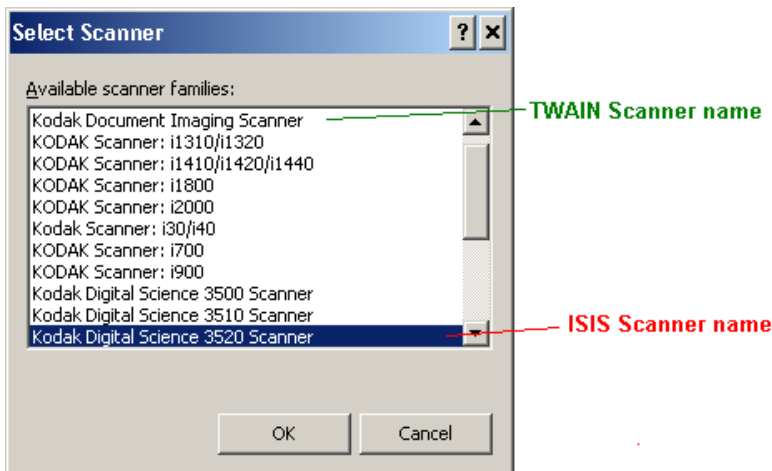
- HP ScanJet 9000 D Grubu
- Canon DR-6030C D Grubu
- Contex XD2490 B Grubu
- Contex SD4410 C Grubu
- Contex SD4430 C Grubu
- Contex SD4450 C Grubu
- Contex SD4490 C Grubu

### Değiştirilmiş Tarayıcı Desteği

- Kodak i5200 F Grubu'ndan **E Grubu'na değiştirildi**
- Kodak i5600 G Grubu'ndan **F Grubu'na değiştirildi**
- Kodak i1405 C Grubu'ndan **B Grubu'na değiştirildi**
- Kodak PS410 B Grubu'ndan **A Grubu'na değiştirildi**
- Panasonic KV-S1045C B Grubu'ndan **A Grubu'na değiştirildi**
- Panasonic KV-S4065C CL/CW E Grubu'ndan **DX Grubu'na değiştirildi**

### Tarayıcı Desteği Düzeltmeleri

- **i2000 Serisi Tarayıcılar** için yapılandırılabilir OCP düğme göstergesi artık Capture Pro Software Sürüm 3.1.0'da yapılandırılabilir.
- **Hata Düzeltme: i4000 Serisi Tarayıcılar** için **Tarayıcı Sayacı**, ADF ve Düz yatak ve daha sonra tekrar ADF arasında geçiş olduğunda 1'e sıfırlanıyordu (Bu durum Otomatik modda da gerçekleşiyordu). Sorun Sürüm 3.1.0'da düzeltildi.
- **Hata Düzeltme: Bir Scanner 3520'de** kağıt sıkıştıktan ve tarayıcı yeniden başladıktan sonra, taramayı iptal etmek için Kırmızı Durdurma düğmesine basmak Capture Pro'yu dondurur. Bu durumu gidermenin tek yolu Capture Pro'yu Görev Yöneticisi'nden sonlandırmak ve yeniden çalıştırmaktır. Bu problem aslında bir TWAIN sürücüsü sorunudur. Bu sorunu çözmek için Scanner 3520'de TWAIN sürücüsü yerine ISIS sürücüsü kullanılabilir. Sürüm 3.1'de Capture Pro, Scanner 3520 için artık **hem TWAIN hem de ISIS sürücülerini** desteklemektedir:



- **Hata Düzeltme:** Capture Pro **etkinleştirilmiş Resim Adreslemeye sahip i1860 Tarayıcılar** için, bir tarayıcının durmasından ve (örn. kağıt sıkışması, aktarımın zaman aşımına uğraması) yeniden başlamasından sonra i1860 Tarayıcıda her zaman yeni bir belge oluşturuyor. Bu sorun Sürüm 3.1.0'da düzeltildi.

### VRS Desteği Düzeltmeleri

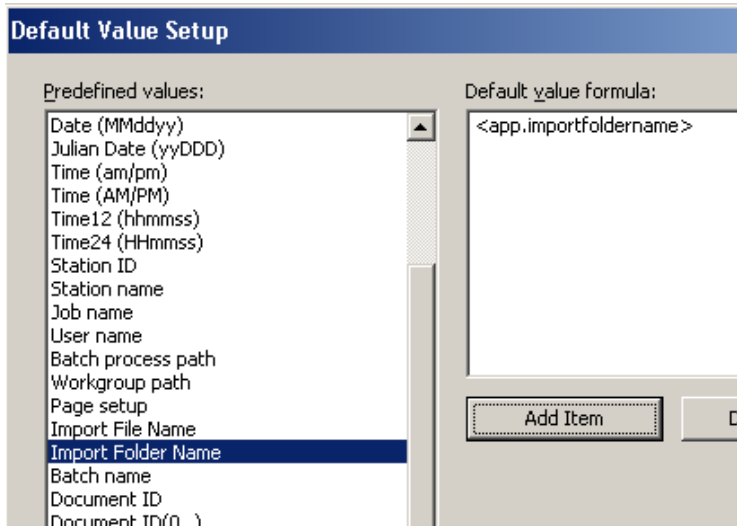
- **Kodak i4000 Serisi Tarayıcılar** artık bağlı tarayıcı olarak seçildiğinde (Kofax VRS Tarayıcı) VRS aracılığıyla destekleniyor.
- VRS Elite (Sürüm 5.0) artık Sürüm 3.1.0'da destekleniyor. Sürüm 3.0.0'da, VRS 4.0 ya da daha üst sürüme sahip olmanız gerektiğini işaret eden bir hata mesajı görüntüleniyordu.

### Çok Kullanıcı Kurulumlar

- **Çalışma İstasyonu Kimliği** 2 karakterden, çok kullanıcı bir yüklemde 99'dan fazla çalışma istasyonuna izin veren 5 karaktere genişletildi.

### Otomatik İçeri Aktarma ve Manuel İçeri Aktarma

- Resimleri içeren ve **otomatik olarak içeri aktarılacak** Klasör Adı artık varsayılan değer olarak bir Capture Pro Dizin alanına atanabilir. Hem Toplu İş hem de Belge seviyesi dizin alanları doldurulabilir.



- **Hata Düzeltme:** Capture Pro Software dışında oluşturulmuş Renkli JPEG TIFF resimlerinin boyutu artıyordu ve toplu işte sıkıştırılmadan bırakılıyordu. Bu sorun Sürüm 3.1.0'da düzeltildi.

### Dil Desteği

- **Capture Pro kullanıcı arabirimine Arapça** dil desteği eklendi.

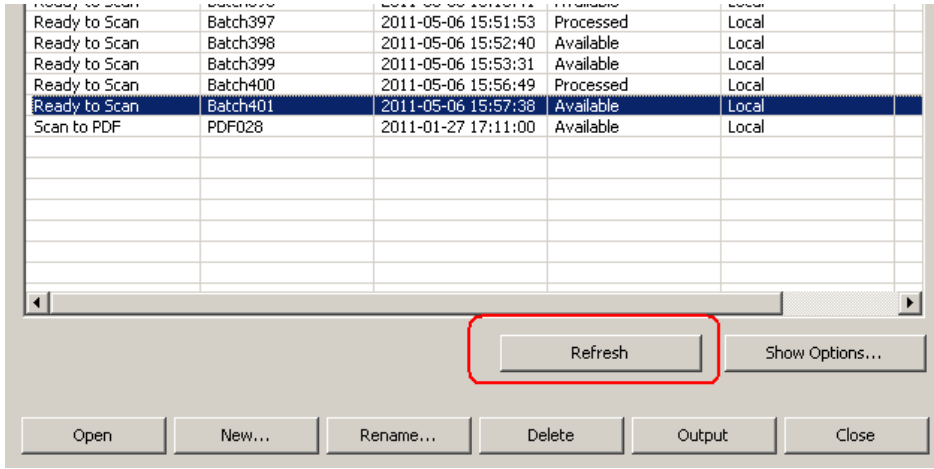
**Not:** Çevrimiçi yardım ve Kullanıcı Kılavuzu Arapçaya çevrilmemiştir.

### API desteği

- **Hata Düzeltme:** **Dizin Tipi API** yordamı (dizin değeri yeni bir değerle değiştirildiğinde) 2.x'den 3.0'a yükseltildiğinde bir daha çalışmıyordu. Bu sorun Sürüm 3.1.0'da düzeltildi.

## Toplu İş Yönetici Penceresi

- İletişim kutusuna bir **Yenileme** düğmesi eklendi.



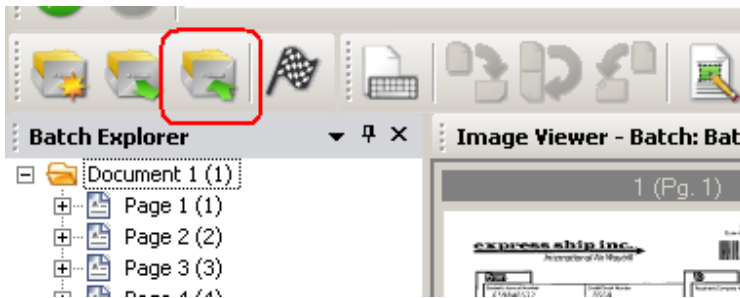
- Yeni bir sağ tıklatma seçeneği olan **günlük görüntüle** artık vurgulanmış toplu iş için daha ayrıntılı bir toplu iş çıktısı görüntülemek üzere kullanılabilir durumda.

Ready to Scan	Batch039	2011-03-09 18:14:08	Processed	Local
Ready to Scan	Batch053	2011-03-24 12:26:13	Available	Local
Ready to Scan	Batch070	2011-04-14 09:19:03	Available	Local

View log

## Ana Ekran Görüntüleme ve Tarama Sonrası Düzenleme

- Araç çubuğu ve Menü seçeneği olarak bir **Toplu İş Kapatma** seçeneği eklendi.

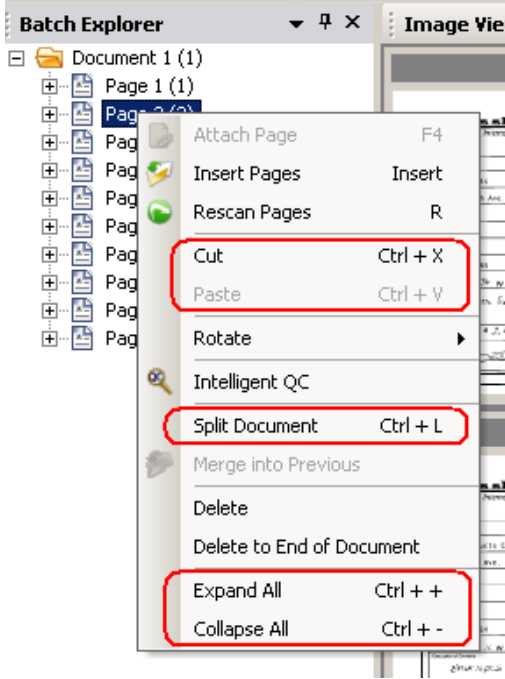


- Siyah ya da Beyaz **Resim Karartma** gerçekleştirme seçeneği artık kullanılabilir durumda. Varsayılan renk Beyazdır. Siyahı etkinleştirmek istiyorsanız için **[General] (Genel)** bölümü [girişineJOBcfg.info](http://JOBcfg.info) dosyasının:for the job:

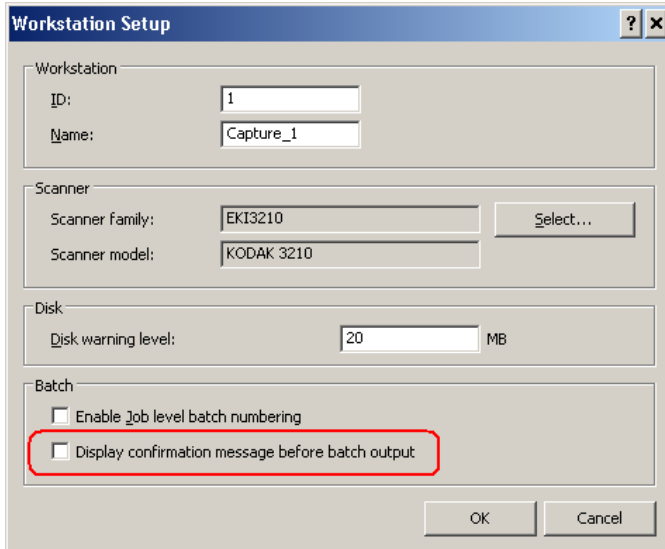
BlankingColor = 1, karartma rengi olarak Siyahı belirler  
BlankingColor = 0, karartma rengi olarak Beyazı belirler.

JOBcfg.info dosyasında "BlankingColor" ögesi bulunmuyorsa ya da öğeye bir değer atanmamışsa, karartma rengi Beyaz olacaktır.

- **Toplu İş Gezini'ne** şu işlevler için Kısayol Tuşları eklendi:
  - Tümünü Genişlet ve Daralt
  - Belgeyi Böl
  - Resimleri/sayfaları Kes ve Yapıştır (örn. Taşı)



- Ana Ekrandan toplu iş çıkışı olurken bir onay iletisi görüntülenmesi (ya da görüntülenmemesi) için **Çalışma İstasyonu Ayarına** bir seçenek eklendi.



## Çıkış

- **Mobius ayarı iletişim kutusuna, kullanıcının her iş için Üye Öneki sayaçlarını korumak üzere yol belirlemesini sağlayan Mobius Çıkışının** çok kullanıcılı bir ortamda seçenek olarak çalıştırılabilmesi işlevi eklendi.

Mobius Setup

ViewDirect for Networks

Remove image file name extension

Image Counter File directory location: F:\Misc\Mobius Output

Index file name: index

Index file extension: txt

Variable REPORT-IDs: Stuff

- **Adlarında boşluk bulunan (URL'ler %20 içerir) SharePoint** siteleri, resim dosyalarıyla beraber dizin verisi çıkışı gerçekleşirken çıkış hatalarına neden oluyor. Bu sorun Sürüm 3.1.0'da düzeltildi.
- **Hata Düzeltme:** Çift tonlu resimlerin otomatik döndürülmesi, Sürüm 3.0.0'da **Çıkışta** Otomatik Döndürme etkinleştirildiğinde çalışmıyordu.

Capture | Index | Output

Destination

- File(1)
- File(2)
- System(1):Mobius
  - Index
- System(2)
- Email
- Print
- SharePoint 2007 & 2010

Advanced Options

- Image Processing
  - Auto-Deletion
  - Auto-Orientation
  - Background Color Smooth
  - Image Edge Fill
  - Image Stamping

Advanced Options\Auto-Orientation

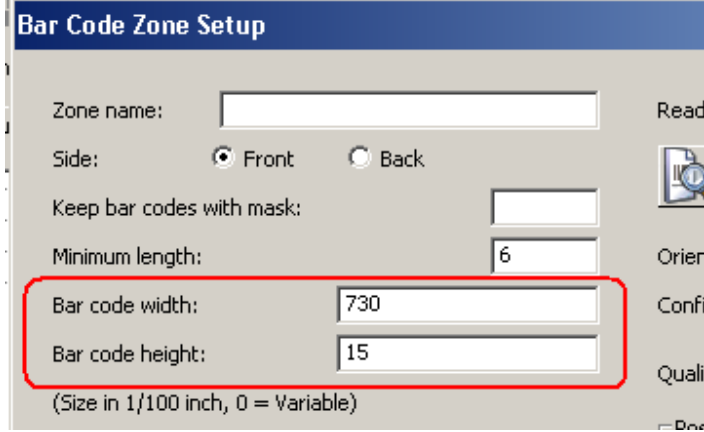
Enable Auto-Orientation on front

Enable Auto-Orientation on back

- **Hata Düzeltme:** Yazıcı boşluğu (Dizin alanı değerlerinden) içeren Klasör Adları, Windows 7'de klasörlerin erişilmez olmasına yol açıyor. Sürüm 3.1.0 tüm yazıcı boşluklarını kaldıracak.
- **Geliştirme:** Aranabilir PDF çıkışı hataları (**çökme, donma** ya da "*kaynak resim dosyası işlenemiyor*" hatalarından kaynaklanan) Zorlayıcı resimlerdeki (örn. diyagramlar, grafikler ve haritalar – özellikle renkli ya da gri tonlamalı) sion 3.1.0. An updated OCR engine has been incorporated into the release.

## Barkod dizinleme

- Barkod Alanı özelliklerindeki **Barkod Yükseklik ve Genişlik** ayarları artık düzgün çalışıyor ve küçük barkodları (örn. yüksekliği 0,6 cm'den az barkodlar) okumak için kullanılabilir.



Bar Code Zone Setup

Zone name:

Side:  Front  Back

Keep bar codes with mask:

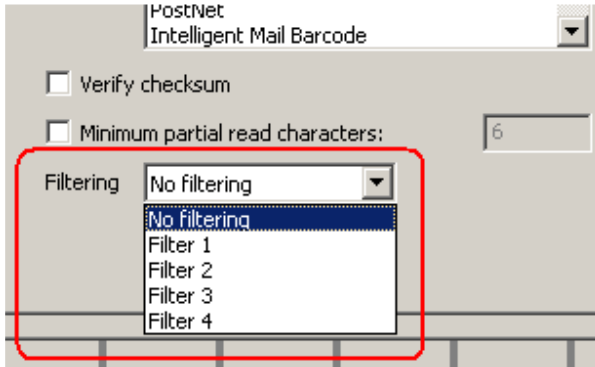
Minimum length:

Bar code width:

Bar code height:

(Size in 1/100 inch, 0 = Variable)

- Çubuklarında boşluklar ya da beyaz çizgiler bulunabilen düşük kaliteli barkodların okunmasına yardımcı olması için Barkod Alanı özelliklerine yeni bir **Filtreleme** ayarı eklendi. Filtre ayarı ne kadar yükseltirse, o kadar geniş boşluk doldurulur. **Dikkat:** Çok sıkı barkodlarda (çubuklar arasında fazla boşluk olmayan) Filtrelemeyi etkinleştirmek okuma hatalarına neden olabilir!



PostNet  
Intelligent Mail Barcode

Verify checksum

Minimum partial read characters:

Filtering:

No filtering  
Filter 1  
Filter 2  
Filter 3  
Filter 4

## Capture Pro'nun başlatılması

**Hata Düzeltme:** Kullanıcılar, **Belgelerim** klasörleri bir ağ konumunda bulunduğunda Capture Pro'yu birden fazla çalışma istasyonunda başlatamıyordu. Bu sorun **MCE klasörü** (kilit dosyalarının her bir Capture Pro işlemi için tutulduğu yer) şuradan taşınarak **Sürüm 3.1.0'da düzeltildi:**

Kullanıcının **Belgelerim** klasörü

kime:

**C:\Documents and Settings\All Users\Documents\KCS Pro**