

# Capture Pro 軟體版本須知

## 3.1.0 版

Capture Pro 軟體 3.1.0 版是適用於 Capture Pro 軟體新老客戶的增強與錯誤修復版本。3.1.0 版將獨立版 Capture Pro 軟體與網路版用戶端軟體，完美結合成單一工作站版本。在安裝 3.1.0 版時，將會提示使用者選擇安裝 Capture Pro 軟體的網路版還是獨立版。



由於這是結合版本，所以**網路版客戶**現在將擁有 3.0.0 版中所有可用的新功能（例如，智慧型 QC、SharePoint 索引設定精靈等）。

此外，作為**網路版**的新功能，**遠端輸出伺服器**軟體現在可以與 **Capture Pro 伺服器**軟體一起安裝在相同伺服器機器上。但是，為了整體系統效能，**仍建議您**將 Capture Pro 伺服器與遠端輸出伺服器安裝在不同伺服器上。

您可以從 [www.kodak.com/go/kcsdownloads](http://www.kodak.com/go/kcsdownloads) 上的**驅動程式和下載**頁面下載 3.1.0 版。如果您擁有作為 Capture Pro 軟體安裝一部分的有效服務與支援合約，則作為軟體保證的一部分，您可以**免費**升級至並執行此版本。

若要安裝，請將安裝程式 (CapturePro\_Rel\_310.exe) 檔案下載至 PC 並執行該檔案。安裝程式會自動將現有 Capture Pro 安裝升級至 3.1.0 版。

**重要事項：**如果要從 2.5.6 或更舊版本升級至 3.1 版，並要將批次掃描至網路位置，以在掃描與索引專用工作站之間共用，請遵循下列建議以避免出現潛在的問題。這是由於在 3.0 版中，對 Capture Pro 使用的內部「掃描影像位置」TIFF 影像格式進行了某些變更：

- 在升級至 3.1 版之前，請針對使用 2.x 版掃描的批次，完成所有索引與輸出處理。
- 將所有掃描與索引工作站同時升級至 3.1 版。請勿安裝 Capture Pro 2.x 與 3.x 工作站的組合。

### 3.1.0 版中的修復與增強功能：

#### 附加的掃描機支援

- HP ScanJet 9000 群組 D
- Canon DR-6030C 群組 D
- Contex XD2490 群組 B
- Contex SD4410 群組 C
- Contex SD4430 群組 C
- Contex SD4450 群組 C
- Contex SD4490 群組 C

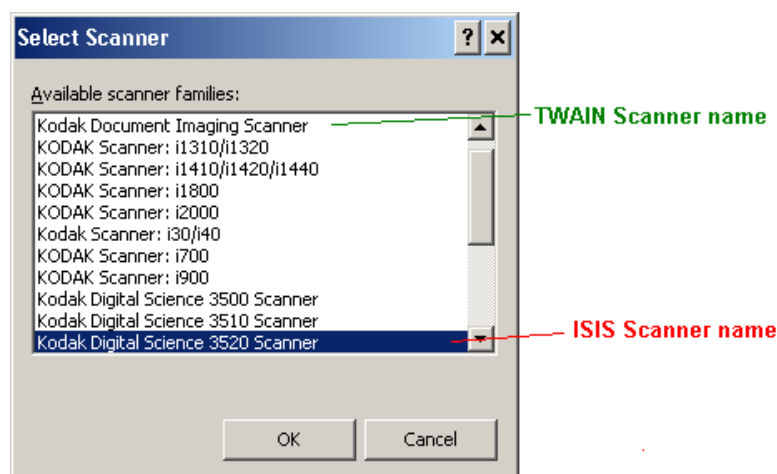
#### 變更的掃描機支援

- 柯達 i5200 從群組 F 變更為 **群組 E**
- 柯達 i5600 從群組 G 變更為 **群組 F**
- 柯達 i1405 從群組 C 變更為 **群組 B**
- 柯達 PS410 從群組 B 變更為 **群組 A**
- Panasonic KV-S1045C 從群組 B 變更為 **群組 A**
- Panasonic KV-S4065C CL/CW 從群組 E 變更為 **群組 DX**

#### 掃描機支援修復

- 在 Capture Pro 軟體 3.1.0 版中，現在可以設定 **i2000 系列掃描機** 的可設定 OCP 按鈕顯示。
- **錯誤修復：**對於 **i4000 系列掃描機**，在 ADF 與平台之間切換並返回 ADF 時，**掃描機計數器**會重設為 1 ( 在「自動」模式中也會發生此情況 )。已在 3.1.0 版中修復此問題。
- **錯誤修復：**在**掃描機 3520** 發生卡紙並重新啟動掃描機後，按下紅色「停止」按鈕以取消掃描，將會使 Capture Pro 當機。唯一的復原方式是透過「工作管理員」結束 Capture Pro 程序，然後重新啟動 Capture Pro。此問題實際上是 TWAIN 驅動程式問題。若要解決此

問題，可以改用掃描機 3520 的 ISIS 驅動程式。在 3.1 版中，Capture Pro 現在將支援掃描機 3520 的 **TWAIN 與 ISIS 驅動程式**：



- **錯誤修復**：對於啟用「影像位址」的 **i1860 掃描機**，Capture Pro 在 i1860 掃描機停止（例如，卡紙、傳輸逾時、多頁進紙）後，總會在掃描機中建立新文件，然後重新啟動。已在 3.1.0 版中修復此問題。

## VRS 支援修復

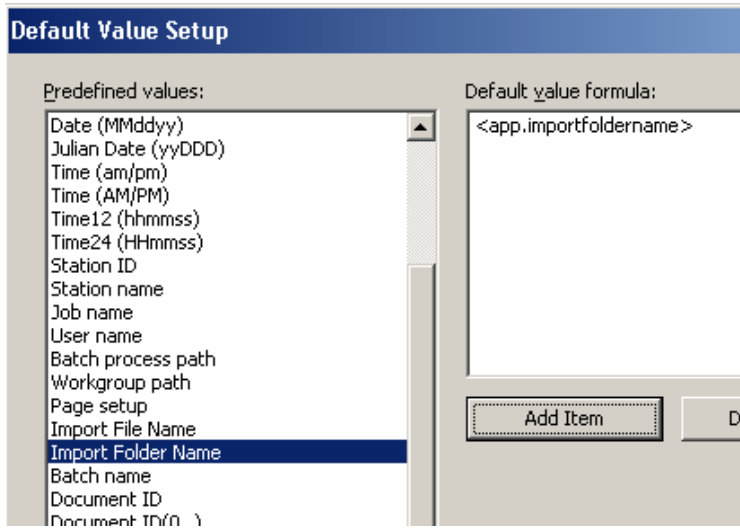
- 如果選擇（Kofax VRS 掃描機）作為連接的掃描機，現在即可透過 VRS 支援 **柯達 i4000 系列掃描機**。
- 在 3.1.0 版中，現在可以支援 VRS Elite（5.0 版）。在 3.0.0 版中，則會顯示一則錯誤訊息，指出您必須擁有 VRS 4.0 或更高版本。

## 多使用者安裝

- **工作站 ID** 已從 2 個字元擴充至 5 個字元，允許多使用者安裝中的工作站超過 99 個。

## 自動匯入與手動匯入

- 現在可以將包含要 **自動匯入** 之影像的「資料夾名稱」，作為預設值指定給 Capture Pro「索引」欄位。同時還可以填寫「批次等級索引」與「文件等級索引」欄位。



- **錯誤修復：**在 Capture Pro 軟體以外建立的彩色 JPEG TIFF 影像大小會增加，且在批次中未壓縮。已在 3.1.0 版中修復此問題。

## 語言支援

- 已將**阿拉伯文語言**支援新增至 Capture Pro 使用者介面。

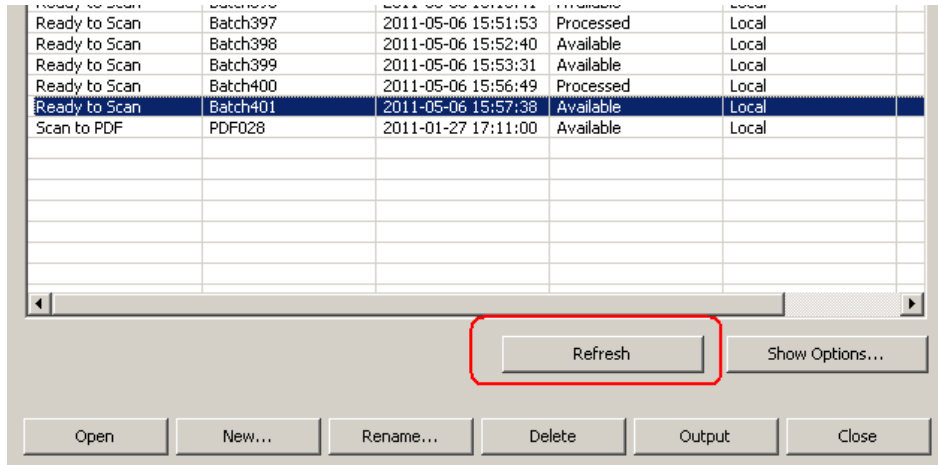
**註：**線上說明與使用者指南尚未翻譯成阿拉伯文

## API 支援

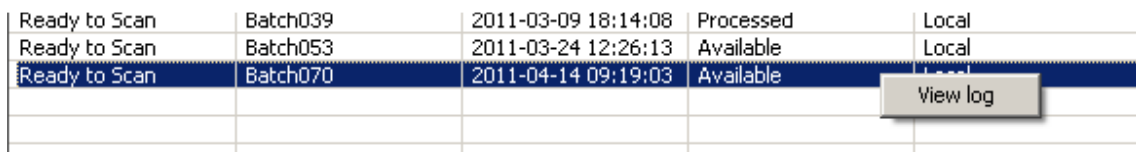
- **錯誤修復：**從 2.x 升級至 3.0 後，**索引類型 API** 常式 (索引值將由新值取代) 再也無法運作。此問題已在 3.1.0 版中修復。

## 「批次管理器」視窗

- 已將**重新整理**按鈕新增至此對話方塊。

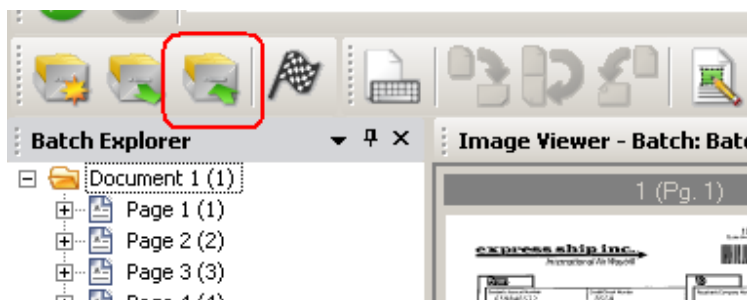


- 現在可以使用新的右鍵選項**檢視記錄**，來顯示已反白顯示批次的詳細批次輸出狀態：



## 主螢幕顯示與掃描後編輯

- 批次關閉**選項已新增為工具列與功能表選項。



現在可使用以「黑色」或「白色」執行**影像空白**的選項。預設色彩是「白色」。若要啟用「黑色」，請將以下項目新增至作業的 **JOB\_CFG.info** 中的 **[General]** 部分：

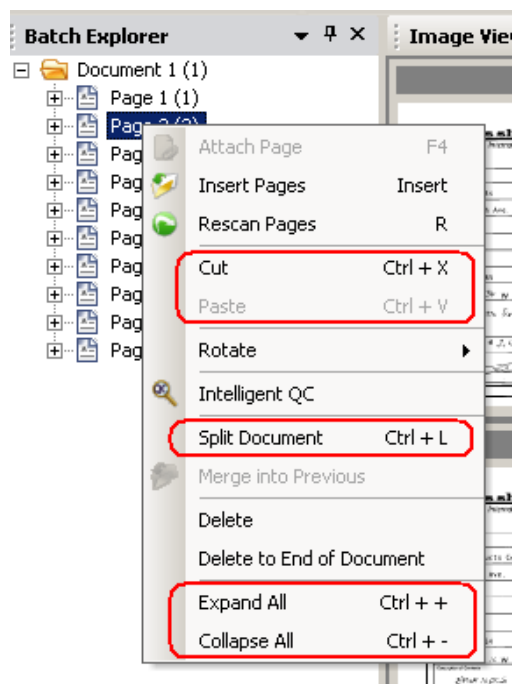
BlankingColor = 1 會將「黑色」指定為空白色彩

BlankingColor = 0 會將「白色」指定為空白色彩。

如果在 JOBCFG.info 檔案中找不到「BlankingColor」項目，或沒有為該項目指定值，則空白色彩將為「白色」。

- **已將下列功能的快速鍵新增至批次瀏覽器：**

- 全部展開與全部摺疊
- 分割文件
- 剪下及貼上影像/頁面（例如「移動」）



- 已為**工作站設定**新增選項，在從主螢幕輸出批次時，可讓您選擇顯示（或不顯示）確認訊息。

**Workstation Setup** ? x

Workstation

ID:

Name:

Scanner

Scanner family:

Scanner model:

Disk

Disk warning level:  MB

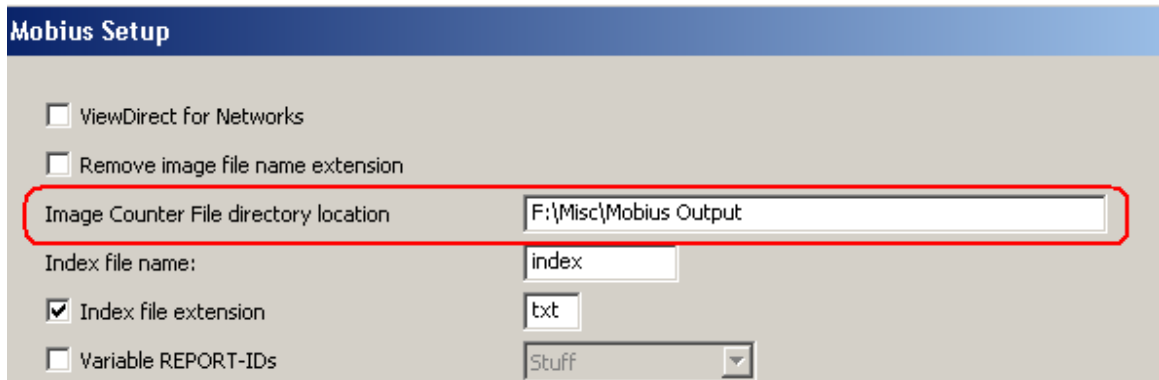
Batch

Enable job level batch numbering

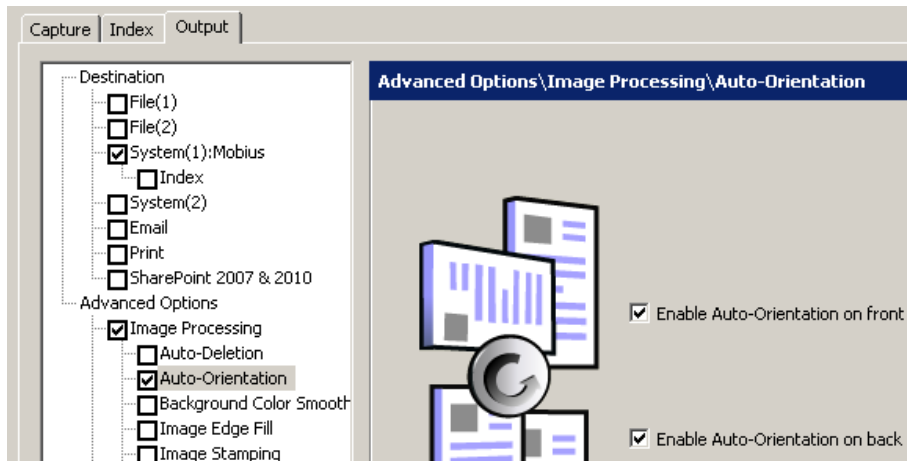
Display confirmation message before batch output

## 輸出

- 現在可以在多使用者環境中執行 **Mobius 輸出**，因為在 Mobius 設定對話方塊中新增了一個選項，允許使用者指定路徑以保存每項作業的「會員字首」計數器。



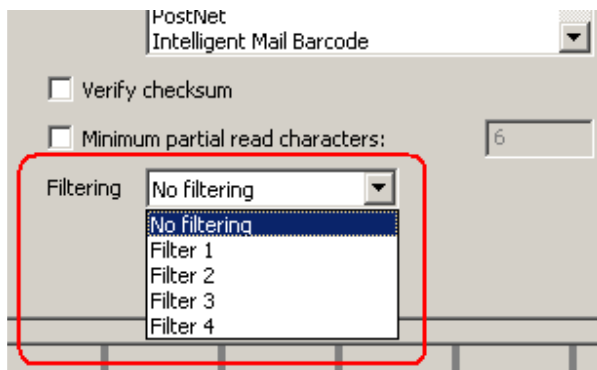
- 在輸出索引資料及影像檔案時，如果 **SharePoint 網址** 中含有空格（URL 包含 %20），則會導致輸出失敗。已在 3.1.0 版中修復此問題。
- 錯誤修復**：在輸出中啟用「自動調整方向」時，無法在 3.0.0 版中為黑白影像自動調整方向。



- 錯誤修復**：含有尾部空格的「資料夾名稱」（來自「索引」欄位值），會導致在 Windows 7 中無法存取這些資料夾。3.1.0 版將移除所有尾部空格。
- 改進**：在 3.1.0 版中，已減少處理**複雜影像**（例如圖形、圖表及地圖，尤其是彩色或灰階影像）時，發生**可搜尋的 PDF 輸出失敗**（由於**毀損**、**當機**或「無法處理源影像檔」**錯誤**）情況。此版本已整合更新的 OCR 引擎。

## 條碼索引

- 「條碼區域」內容中的**條碼高度與寬度**設定現在可以正常運作，並且可用於讀取小條碼（例如，高度小於 ¼ 英吋的條碼）。
- 已在「條碼區域」內容中新增**過濾**設定，有助於讀取條碼中可能有間隙或空白行的較差品質條碼。「過濾」設定越高，填充的間隙就越大。**注意：**對非常密集的條碼（條碼間隙較小）啟用「過濾」設定，實際上會導致讀取失敗！



## 啟動 Capture Pro

**錯誤修復：**我的文件資料夾在網路位置上時，使用者就無法在多個工作站上啟動 Capture Pro。已在 3.1.0 版中修復此問題，因為 MCE 資料夾（在其中為每個 Capture Pro 程序保存鎖定檔案）已從：

使用者的 **My Documents** 資料夾

移至：

**C:\Documents and Settings\All Users\Documents\KCS Pro**